



## Jordi Buyreu i Juan

Doctor en Història Moderna per la Universitat de Barcelona, professor del Departament d'Història i Arqueologia de la Universitat de Barcelona, professor col·laborador de la Universitat d'Andorra i professor del Lycée Français de Barcelona

Jordi Buyreu (Universitat de Barcelona), Sònia Gual (Universitat Rovira i Virgili), Valentí Gual (Universitat de Barcelona), Xavier Jorba (Universitat de Barcelona), Raimon Mascléu (Universitat Autònoma de Barcelona) i Adrià Sastre (Universitat Politècnica de Catalunya)



Jordi Buyreu i Juan

# Estudi demogràfic de l'Andorra moderna (s.XVI-XIX): estat de la qüestió<sup>1</sup>

## Resum

Aquest projecte s'inicià l'any 2014 i estudia, a partir dels sacramentaris, la població andorrana des del segle XVI fins al segle XIX. S'analitzen totes les variables numèriques i també es treballa amb el mètode de reconstrucció de famílies. En aquest article ja es donen resultats, tot i que encara no definitius, d'algunes variables. També s'arriba a algunes conclusions preliminars sobre la incidència que tingueren el clima i la religió sobre els matrimonis i les concepcions.

## Abstract

This project began in 2014 and studies, based on the sacramentaries, the Andorran population from the 16th to the 19th century. All numerical variables are analysed, and we also work on the method of family reconstruction. This article already gives results, although not yet definitive, of some variables. Some preliminary conclusions are also drawn about the impact of climate and religion on marriages and conceptions.

## Introducció

El projecte "Estudi demogràfic de l'Andorra moderna (s. XVI-XIX)" s'inicià a finals de l'any 2013, quan el Govern andorrà ens concedí l'Ajut Cebrià Baraut. Tenia una durada de dos anys, però la complexitat i el volum de la feina ens ha fet a tots transformar-lo en una empresa de llarg recorregut. En aquests moments ens trobem encarant el final amb un últim ajut del Govern del Principat d'Andorra, APTA XXX-AND/2019, que finalitza l'any 2022.

## Les característiques andorranes

En el segle XXI, el Principat d'Andorra és un país minúscul al bell mig dels Pirineus i entre dos estats infinitament més extensos i potents, com són França i Espanya. De fet, un seguit d'especificitats han anat incidint en els habitants de les Valls andorranes, a més a més de la situació geogràfica i el fet de viure permanentment en una zona de frontera. Tot plegat els ha portat al fet que avui hagin esdevingut un estat independent de ple dret. Sense entrar en detalls, sí que ens detindrem una mica en alguna d'aquestes especificitats per tal d'entendre millor els futurs resultats de l'estudi demogràfic.

Volem parlar en primer lloc de la situació geogràfica: la latitud i l'altitud marquen clarament els usos agropecuaris del territori i han fet al llarg de la història que l'economia andorrana sigui fortament dependent dels dos vessants dels Pirineus (Bascompte, 1991; Codina, 2005). Dins d'aquesta primera asseveració hem de tenir en compte, en l'època que ens ocupa, la incidència de la petita edat de gel, amb els canvis que va provocar, com un augment del temps d'innivació, i les conseqüències que això tingué sobre l'agricultura i la ramaderia andorranes (Bonales, 2015, 25; Barriendos, 1996, 69-96).<sup>2</sup>

El fet repercutí directament en l'evolució política de les Valls. Així doncs, la Consenyoria<sup>3</sup> i la signatura dels Pariatges al segle XIII atorgaren als andorrans un seguit de privilegis que es mantingueren en el temps (Vela, 2005, 105-152). Els avatars de la història acabaren portant els habitants de les Valls a ser súbdits de dos senyors enfrontats per les dinàmiques geopolítiques de l'època moderna: el Monarca francès i el Bisbe d'Urgell, que a conseqüència del patronat regi depenia directament del monarca hispànic (Buyreu, 2005a, 217-238). La ubicació geogràfica col·locà els habitants del Principat d'Andorra a la cruïlla de les tensions francohispaniques que marcaren les relacions internacionals durant els segles XVI i XVII a tot Europa. A la jurisdicció compartida entre dos senyors enfrontats hem d'afegir-hi els privilegis medievals que hem esmentat i que asseguraven de manera ininterrompuda el comerç dels habitants de les Valls amb els dos vessants dels Pirineus. Si tenim en compte que en les llarguíssimes etapes de confrontació entre les dues monarquies les relacions comercials quedaven prohibides, podem entreveure que les Valls tingueren un recurs econòmic afegit als minsos ingressos

1- Aquest treball resta sota la subvenció del Ministeri de Cultura, Joventut i Esports del Govern d'Andorra (APTA XXX-AND/2019) i s'inscriu en el marc del Grup d'Estudis d'Història del Mediterrani Occidental (GEHMO) de la Universitat de Barcelona, reconegut com a grup consolidat i finançat per la Generalitat de Catalunya (referència 2017SGR215), i també en el projecte del Ministeri de Ciència, Innovació i Universitats espanyol amb el títol "Espacios conectados a lo largo del tiempo. Cataluña y el mundo Mediterráneo en los siglos XVII y XVIII" (referència PGC 2018 094197-B-100).

2- Algunes d'aquestes conseqüències és la progressiva desaparició del conreu de la vinya en aquests indrets, com també l'abandonament de l'olivera i alhora menys disponibilitat de les pastures d'alta muntanya.

3- Govern compartit per dos senyors, inicialment el Bisbe d'Urgell i el Comte de Foix, actualment aquest últim succeït pel President de la República Francesa.

agropecuaris en aquelles latituds: el contraban (Codina, 2009, 270-275; Buyreu, 2005b, 428-442).<sup>4</sup> Els estudis de Patrici Pojada mostren la importància de les Valls andorranes en els fluxos comercials pirinencs i especialment en l'arribada de productes francesos a Catalunya (Pojada, 2011, 55-77; Pojada, 2015, 49-86).

De fet, la Consenyeria, formada per dos senyors rivals, garantia els privilegis andorrans, que es van mantenir fins i tot en època de greus turbulències bèl·liques, i va anar formant, en relació amb el seu entorn, una especificitat cada vegada més marcada de les Valls. Ara bé, la Guerra de Successió al tron d'Espanya a inicis del segle XVIII i les seves conseqüències provocaren un ensurt notable als andorrans. Una certa ambigüitat per part de les autoritats andorranes durant el conflicte, ambigüitat obligada per les penúries derivades de l'enfrontament armat, i el complex desenvolupament de la guerra a Catalunya van acabar desembocant en una iniciativa repressora per part de les autoritats filipistes contra els interessos andorrans. En aquest cas fou el Bisbe clarament filipista Simeón de Guinda y Apeztegui qui s'erigí en el principal valedor dels privilegis andorrans en un llarg procés judicial amb les autoritats espanyoles. Fou aleshores quan les institucions de les Valls promogueren la redacció del *Manual Digest* per part d'Antoni Fiter i Rossell, el 1748, i del *Politar andorrà* per part d'Antoni Puig, el 1763, amb la intenció de garantir el manteniment en el futur d'aquestes especificitats de les Valls i que han estat la clau de volta de la seva independència actual (Buyreu, 2015, 59-96).

Per acabar aquesta introducció a les característiques andorranes, farem una pinzellada sobre la societat andorrana: hem de dir que l'estructura bàsica és la casa, que aglutinava, sobre la figura de l'hereu o la pubilla, la família, el patrimoni i els drets polítics. Això generava diferències familiars, ja que empenyia la resta de germans, els cabalers, a rebre una dotació econòmica i a reubicar-se en altres famílies, a iniciar carreres laiques o eclesiàstiques o a emigrar. Per tant, això porta a un model econòmic pirinenc caracteritzat per una baixa pressió humana sobre els recursos (Bonales, 2015, 23; Comas, 1993, 232-241).

### **Programari**

Per poder estudiar la demografia andorrana dels segles XVI a

4- El marquès de Tarifa, virrei de Catalunya, s'expressava el 1555 en els següents termes: "[...] para poderse conseguir el fin que se pretende de la prohibición del comercio convindría revocar o suspender [...] el privilegio que tienen los de Andorra cuyo traslado envío agora con esta porque entre tanto que esto no se hiciere aprovecharía muy poco el cuydado y diligencia que se pusiesse en hazer guardar la prohibición". Arxiu General de Simancas (AGS), Estado, leg. 318, fol. 175.

xix va ser necessari crear una aplicació informàtica que ens permet emmagatzemar la informació referent als baptismes, els matrimonis, les defuncions, els testaments i les confirmacions d'una manera estructurada, creant lligams entre ells i relacionant les persones, de manera que el resultat és un gran arbre genealògic.

Les aplicacions de bases de dades existents no complien amb alguns requisits per emmagatzemar tota la informació necessària i fer-ne un bon estudi i és per això que es va decidir crear una aplicació a mida per poder satisfer les necessitats que han anat sorgint a mesura que s'han buidat i analitzat les dades dels diversos llibres de les sis parròquies andorranes. La base de dades que hem creat, a la qual anem introduint les dades dels sacramentaris, permet, d'una banda, la consulta d'aquestes dades i, de l'altra, l'anàlisi de totes les variables demogràfiques.

Aquest conjunt d'anàlisis s'ha creat de forma específica i a mida per a l'estudi demogràfic del Principat d'Andorra i està en constant evolució a mesura que es van introduint més registres a la base de dades i van sorgint noves consultes i necessitats de cara a l'estudi final.

L'explicació bàsica del funcionament de la base de dades ja l'hem exposada en una altra publicació, en la qual també parlàvem de la importància que suposava fer un estudi d'aquestes característiques per al coneixement de la societat andorrana i també per tal d'apropar-nos una mica més als aspectes demogràfics, migratoris i econòmics de les societats pirinenques (Buyreu et al., 2019, 360-375). Tot seguit presentarem en quin estat està el buidatge i després aportarem algun resultat, sempre amb la prudència que cal tenir en un estudi no finalitzat.

## **Buidatge**

En aquests moments tenim tancades dues parròquies de les sis que hi havia a les Valls andorranes durant l'època moderna: Sant Julià de Lòria i Canillo. Ara (desembre del 2020) estem treballant amb Ordino, la Massana i Encamp: de les dues primeres tenim entrats pràcticament tots els baptismes i els matrimonis, de la tercera tenim entrats un 50% de baptismes i matrimonis i resten pendents pràcticament tots els òbits de les tres parròquies. Respecte de la parròquia d'Andorra la Vella, tenim fet el buidatge manual de tots els matrimonis i

dels baptismes fins a l'any 1750, amb la previsió de començar a entrar les dades a l'aplicació informàtica a partir del primer semestre del 2021.<sup>5</sup>

El resultat de tota aquesta feina feta fins ara, pel que fa a la reconstrucció de famílies (les anomenades *fitxes de família*), fa que tinguem, seguint la terminologia de Louis Henry (Henry, 1983), 1.483 fitxes familiars tancades. Entenem per *fitxes tancades* les fitxes de les quals disposem alhora de la data de matrimoni i la de defunció d'algun dels dos esposos o de tots dos. Hem de tenir en compte que tenim, a més, 2.475 fitxes només amb la data de matrimoni i que, per tant, quan anem entrant les defuncions, moltes d'aquestes fitxes quedaran tancades. A més a més, tenim en aquest moment també 2.702 fitxes sense la data de matrimoni dels esposos. Una part d'aquestes fitxes també engrossiran la llista de fitxes tancades a mesura que avancem amb les dues parròquies de les quals ens quedem matrimonis per introduir.

### Resultats provisionals

Estem en disposició de presentar alguns resultats de les anàlisis que calcula el programa. En una anterior publicació ja vam avançar el nombre força elevat (9,79%) de defuncions de fadrins i donzelles (d'estat civil solters) però, en canvi, constatem que, de moment i en tot el període estudiat, hi ha un 10,93% de nuvis i núvies que són de fora de les Valls andorranes (Buyreu *et al.*, 2019: 368). Tal com dèiem, aquesta aparent contradicció només té una explicació: evitar uns alts índexs de consanguinitat que provocarien els casaments en una societat tancada a causa d'una orografia i climatologia força difícils per a la presència humana. De fet, si analitzem la parròquia situada més al sud (Sant Julià de Lòria), que és la que té més facilitats de comunicació amb l'exterior de les Valls andorranes, veiem que la xifra de defuncions de fadrins i donzelles puja fins a l'11,55%, però el 18,74% dels nuvis i núvies que es casen a Sant Julià de Lòria són de fora del Principat d'Andorra (majoritàriament de la veïna comarca de l'Alt Urgell).<sup>6</sup> Les xifres de Canillo s'apropen més a la mitjana, ja que el nombre de defuncions de fadrins i donzelles representa un 8,6% del total i els nuvis i núvies forans representen el 6,51%.<sup>7</sup> Estem en condicions també de donar les dades d'esposos forans de les parròquies d'Ordino i de la Massana, tot i que de moment no podem fer el lligam amb les

5- Alguns resultats sobre matrimonis i baptismes de les parròquies d'Encamp i d'Andorra la Vella es poden trobar a Gual i Puig (2005, 153-177).

6- Hem de fer notar que, d'aquest 18,74% d'esposos forans d'Andorra, el 17,27% són catalans i tan sols l'1,47% són francesos. És a dir, tan sols el 7,84% dels nuvis i núvies forans són francesos, fet que obeeix a la realitat geogràfica d'aquesta parròquia, que és la que està més allunyada de França.

7- En aquest cas, del 6,51% hi ha un 4,07% de nuvis i núvies catalans i un 2,44% de francesos. Aquests últims, doncs, representen un 37% del total dels esposos forans.

defuncions: a Ordino el 9,43%<sup>8</sup> dels nuvis i núvies són forans i a la Massana ho són un 11,07%.<sup>9</sup> Cal dir també que només el 0,7% (6 casos) de tots els esposos forans no són ni catalans ni francesos: un és de la Corona de Castella i els altres cinc són d'altres indrets d'Europa.

Val a dir que, tot i ser el Principat d'Andorra fronterer amb França, el percentatge global de cònjuges francesos sobre el total de matrimonis fins a l'any 1700, que és del 5,7%, és netament inferior a la mitjana de la Catalunya del Nord (15,5% –Peytaví, 2010–), també fronterera amb França fins a mitjan segle XVII, i inferior a les mitjanes del conjunt de Catalunya (9% –Masdéu, 2015–) i de zones de la Catalunya interior com la conca d'Òdena (8,9% –Jorba, 2006–) o la Conca de Barberà (6,9% –Gual, 1991–). De fet, en nombres absoluts hi ha més cònjuges francesos en els matrimonis andorrans entre 1701 i 1832 (77 homes i 5 dones) que entre 1545 i 1700 (61 homes i 1 dona), però mentre aquests últims corresponen a la gran immigració occitana dels segles XVI i XVII, els primers corresponen sobretot als intercanvis matrimonials amb localitats veïnes o relativament properes. Curiosament, el percentatge que representen els cònjuges francesos en els matrimonis andorrans entre 1701 i 1832 (2,7%) és idèntic al que trobem a la Vall d'Aran en els matrimonis del segle XVIII (Riera, 1990).

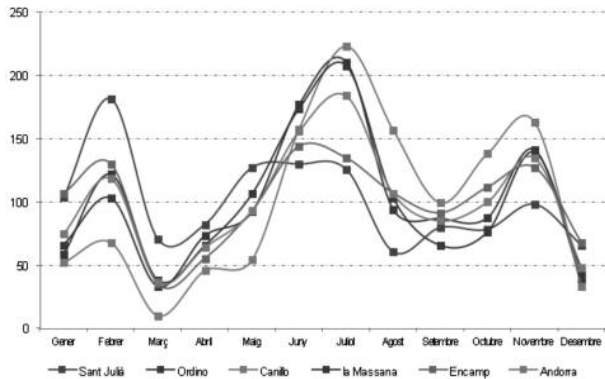
També podem començar a dibuixar algunes tendències de comportament en tot allò que fa referència a la reproducció de l'espècie humana a les Valls. Així doncs, tot seguit exposarem algunes dades i la seva anàlisi ens portarà a plantejar unes conclusions, encara no definitives, en espera d'acabar el buidatge de les dades a l'aplicació. L'evolució de les variables dels matrimonis i de les concepcions, especialment aquesta última, ha estat lligada al llarg de la història a factors socials –que influeixen en la distribució dels casaments al llarg de l'any i en la freqüència de les relacions sexuals–, a factors climatològics –que afecten la fertilitat humana– i a factors energètics –que poden influir en la fertilitat femenina i en la fecundabilitat (la probabilitat que una dona que mantingui relacions sexuals regulars quedi embarassada). Entre els dos primers hi ha la incidència del fotoperíode (la probabilitat més gran per part dels mamífers de concebre a la primavera) i també l'adequació als calendaris agrícoles i religiosos (Lledó *et al.*, 2018: 3). Sobre aquesta

8- El 6,08% són catalans i el 2,74% són francesos. Aquests últims representen el 28% del total.

9- El 9,11% són catalans i el 1,96% són francesos. Aquests últims representen el 17,7% del total.

última qüestió val a dir que la religió catòlica va imposar un seguit d'interdiccions sobre les pràctiques sexuals i de reproducció que es gestaren entre els segles VI i XI (Bazán, 2008).

Comencem presentant l'estacionalitat dels matrimonis, punt d'inici dels nuclis familiars. En el gràfic següent podem veure el diferent comportament mensual a l'hora de casar-se entre les diferents parròquies i el resum per a tot el Principat d'Andorra:



Gràfic 1: Estacionalitat dels matrimonis

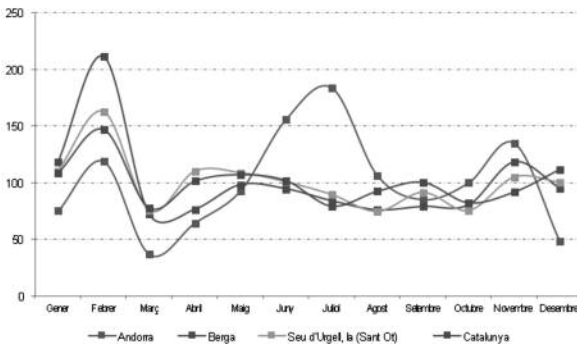
Nota: Andorra fa referència a les dades agregades del conjunt del Principat. Font: elaboració pròpia

Cal advertir que la parròquia d'Encamp no està completada, però ja disposem d'una mostra certament significativa, i falten les dades de la parròquia d'Andorra la Vella, que encara no estan introduïdes. El gràfic ens mostra el diferent comportament entre Sant Julià de Lòria i Encamp respecte de les parròquies d'Ordino, Canillo i la Massana: Sant Julià de Lòria es troba situada a l'entrada a les Valls andorranes des de Catalunya. Canillo és a l'extrem oposat, en direcció a França, a força més altitud que Sant Julià; i Ordino i la Massana es troben en el cul-de-sac de la vall que forma el Valira d'Ordino (o del Nord). A Ordino, Canillo i la Massana segurament calia aprofitar els mesos de bon temps (juny, juliol i agost) per casar-se –només aquests tres mesos concentren més del 40% del total de casaments de les tres parròquies–, mentre es respectaven d'una manera més acusada les interdiccions de la quaresma i de l'advent.<sup>10</sup> De fet, aquestes interdiccions es respecten d'una manera molt clara a totes les parròquies. Les

10- La interdicció de celebrar casaments durant la quaresma (festivitat mòbil però que sobretot es concentra dins del mes de març) i l'advent (de l'1 al 24 de desembre) fou reafirmada durant el Concili de Trento (1545-1563) i la seva efectivitat es basava sobretot en la negativa de rectors i vicaris a celebrar la missa de benedicció nupcial dels cònjuges que ja havien acordat el seu casament.

variacions mensuals són molt més clares a Ordino, Canillo i la Massana que no pas a Sant Julià de Lòria o Encamp, tant pels condicionants climàtics com pels religiosos. Respecte del conjunt de tot el Principat d'Andorra, de moment el moviment estacional està molt condicionat per les dades d'aquelles tres parròquies, que sumen quasi dos terços de tots els matrimonis registrats. Restem en espera de veure què passarà quan estiguin introduïdes les dades de la parròquia d'Andorra la Vella i les que resten d'Encamp.

També podem comparar les dades globals andorranes (amb els condicionants acabats d'esmentar) amb les dades obtingudes per al conjunt de Catalunya (Masdéu, 2015) i de les parròquies de Santa Eulàlia de Berga (Guerrero, 2006) i de Sant Ot de la Seu d'Urgell (Vila, 1995), aquestes últimes amb una climatologia de muntanya que podem assimilar en part a la de les Valls andorranes:



Gràfic 2: Estacionalitat dels matrimonis

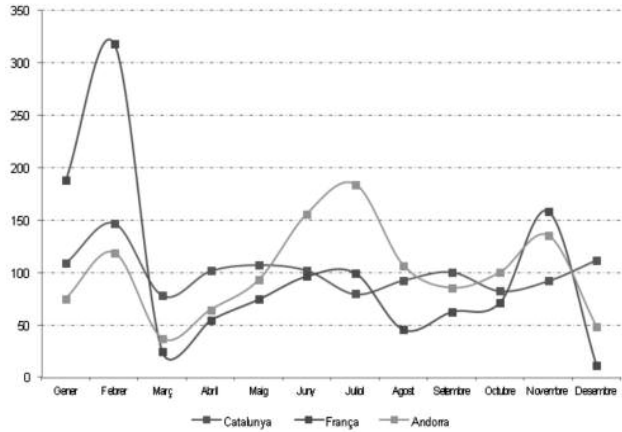
Nota: *Andorra* fa referència a les dades agregades del conjunt del Principat. Font: elaboració pròpia

Les dades del Principat de Catalunya mostren el mateix respecte per la interdicció de la quaresma que al Principat d'Andorra, però no hi ha ni el pic de l'estiu relacionat amb l'única època de bon temps a les Valls andorranes ni la caiguda del desembre per la interdicció de l'advent. I, de fet, el comportament de les parròquies de Sant Julià de Lòria i Encamp (que hem vist en el gràfic 1) és més proper al de Catalunya que al del conjunt andorrà, probablement a causa d'unes condicions climatològiques menys adverses. Podem comparar també amb dades procedents del conjunt de la França rural durant la segona meitat del segle XVIII (Houdaille, 1978):



Gràfic 3: Estacionalitat dels matrimonis

Nota: Andorra fa referència a les dades agregades del conjunt del Principat. Font: elaboració pròpia

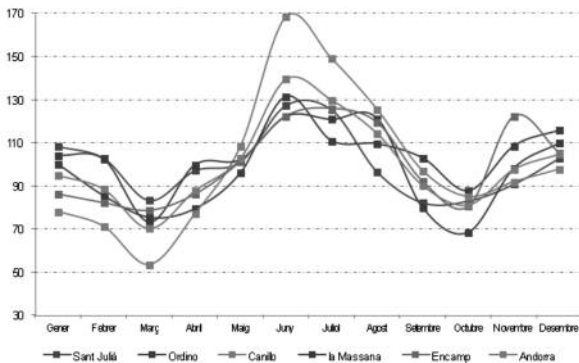


En el món rural francès les interdiccions per la quaresma i l'advent es complien encara més que a les Valls andorranes, i destaquen poderosament les puntes de febrer i novembre. A França, en paraules de Jacques Houdaille (1978), les feines del camp no tenien cap paper en la distribució mensual dels casaments; al Principat d'Andorra veiem que tampoc. Tradicionalment s'ha lligat el pic de casaments del mes de febrer al calendari del conreu cerealístic, que alliberava aquest mes de tasques agrícoles i el feia propici per als casaments, just abans de la quaresma; però no a tot arreu (per exemple, a les Valls andorranes) el conreu cerealístic és el majoritari. Tant la ramaderia (activitat preponderant al Principat d'Andorra en època moderna) com els horts domèstics donaven feina tot l'any.

En definitiva, tot i que el dia del casament era escollit lliurement pels nuvis, en el cas andorrà trobem un parell de condicionants externs molt forts com són les interdiccions religioses i el clima, que dibuixen una evolució mensual marcada pel pic de l'estiu seguit de dos pics menors els mesos de febrer i novembre. Restem en espera de completar les dades d'Encamp i introduir les d'Andorra la Vella per confirmar (o no) aquest moviment estacional dels matrimonis andorrans.

Passem ara a l'anàlisi de les concepcions, conseqüència de la celebració del casament. Podem observar en el gràfic següent la seva estacionalitat, marcada, igual que la dels matrimonis,

sobretot per les interdiccions religioses,<sup>11</sup> especialment la de la quaresma:



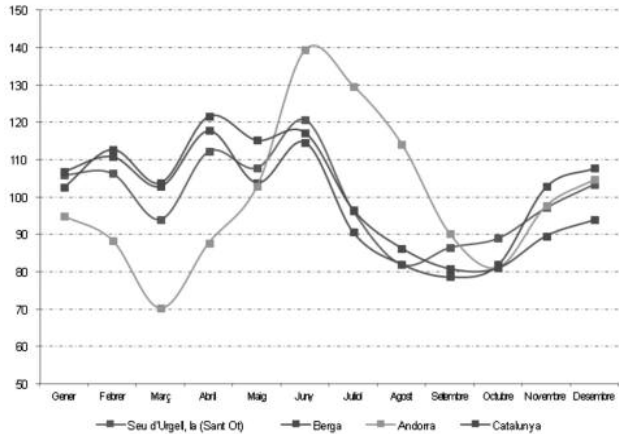
Gràfic 4: Estacionalitat de les concepcions

Nota: Andorra fa referència a les dades agregades del conjunt del Principat. Font: elaboració pròpia

Igual que en els matrimonis, les dades de la parròquia d'Encamp no estan completades i manquen totes les de la parròquia d'Andorra la Vella. En aquest cas trobem un comportament més homogeni entre totes les parròquies excepte Canillo, amb els dos extrems, el mes de març per baix i el mes de juny per dalt, molt més acusats que a la resta de parròquies. En qualsevol cas, l'esquema segueix el model derivat de l'efecte rebot causat per la interdicció de la quaresma –que hem vist en els matrimonis que també provocava un nombre de casaments superior a la mitjana en el mes de febrer; cal tenir en compte que una de cada cinc concepcions es pot atribuir als nous casaments–, efecte rebot que provoca un ascens de les concepcions durant tres mesos seguits fins al mes de juny. Aquest ascens està relacionat amb la taxa de fecundabilitat, que creix ràpid en els primers 3-4 mesos per després anar-se establint. A partir d'aquest punt hi ha un descens que es perllonga fins al mes d'octubre, passat el qual torna a pujar lleugerament. Aquest esquema és similar al que trobem a la Catalunya rural, com podem veure al gràfic següent, en què comparem les dades del conjunt del Principat d'Andorra amb les dades del conjunt de Catalunya entre 1460 i 1900 (Masdeu, 2015), sense la ciutat de Barcelona; a més, per destacar la singularitat andorrana, novament afegim les dades de dues parròquies de muntanya

11- A diferència dels matrimonis, en què rectors i vicaris tenien dret a veto, en les relacions sexuals dins de les parelles casades la seva influència es basava sobretot en el recordatori oral de la prohibició secular de mantenir relacions durant els períodes de la quaresma i l'advent, recordatori que només es podia fer des del púlpit o en el confessional.

catalana, Santa Eulàlia de Berga (Guerrero, 2006) i Sant Ot de la Seu d'Urgell (Vila, 1995):



GRÀFIC 5: Estacionalitat de les concepcions comparada

Nota: Andorra fa referència a les dades agregades del conjunt del Principat. Font: elaboració pròpia

Ja hem comentat que les dades del conjunt del Principat d'Andorra estan condicionades, de moment, pel comportament extrem de les parròquies del nord de les Valls andorranes, en espera de completar les dades de les parròquies d'Encamp i d'Andorra la Vella. Amb tot, el dibuix que obtenim segueix el mateix patró que el que trobem a Catalunya, però amb extrems més acusats: respecte per la interdicció de la quaresma (ara mateix molt més acusat que el del Principat de Catalunya), ascens fins al juny i descens fins a l'octubre. Les parròquies de Santa Eulàlia de Berga i Sant Ot de la Seu d'Urgell tenen patrons similars al conjunt de Catalunya.

### Conclusions

Amb les dades actuals, l'estacionalitat dels matrimonis i de les concepcions mostra una evidència robusta de la influència religiosa, sobretot en els primers i d'una forma no tan clara en les segones, tot i que s'observa un respecte per la interdicció de la quaresma més acusat que a Catalunya. En segon lloc, creiem que hi ha un factor climàtic molt clar darrere la celebració d'un nombre més gran de casaments en els mesos

de bonança (juny, juliol i agost). En el cas de les concepcions, el clima no tindria tanta incidència però sí en tenia en la premsa amb què es batejaven els nounats i nounades, en percentatges propers al 95% dins de les primeres 24 hores de vida, que contrasta amb la tendència d'altres llocs de menys adversitat climàtica, on els batejos se celebraven majoritàriament entre les 24 i les 48 hores posteriors al naixement (Masdéu, 2015). Insistim que encara no ho podem asseverar de forma clara i, per tant, només marca unes tendències, però no sembla que el calendari agrícola sigui un element determinant de forma generalitzada en les dues estacionalitats, com sí que ho és el calendari religiós i també el calendari climàtic. I també sembla que quan depenia directament de la institució religiosa –com és el cas de la celebració del matrimoni– se seguia força més el calendari religiós que no pas quan aquesta institució passava només a fer recomanacions, com era el cas de les concepcions. En aquest últim supòsit constatem la relaxació de la interdicció d'advent tal com marcava el calendari religiós.

No voldríem acabar aquest article sense fer notar que aquest projecte inicialment era molt més ambiciós, ja que havíem proposat seguir el buidatge de les variables de cadascuna de les parròquies fins a començaments del segle xx i fins i tot allargar-ho fins a l'actualitat, deixant les dades dels últims 100 anys sense consulta nominal i que només es fessin els recomptes numèrics, seguint els criteris de l'excel·lència científica. De fet, si poguéssim arribar a veure i analitzar l'evolució dels últims més de 400 anys a les Valls andorranes, podríem saber, entre moltes altres coses, fins a quin moment segueix regint el calendari religiós i climàtic entre aquesta societat d'alta muntanya. La riquesa de dades fa del Principat d'Andorra un lloc privilegiat per avançar en el coneixement de les pautes i els comportaments humans al llarg de la història. Un estudi sobre les concepcions i els naixements a l'Andalusia del segle xx (Lledó *et al.*, 2018) avala aquests canvis de comportament. En el cas andorrà, les sèries sacramentals seculars donen una enorme riquesa d'informació.

## Bibliografia

- BARRIENDOS, M. (1996-1997) "El clima histórico de Catalunya (Siglos XIV-XIX). Fuentes, métodos y primeros resultados". A: *Revista de Geografía*, Vol. XXX-XXXI, ed. Universitat de Barcelona.
- BASCOMPTE, D. (1991) "Les Valls d'Andorra als segles XVI i XVII". A: *Annals*, Institut d'Estudis Andorrans, p. 285-293.
- BAZÁN, I. (2008) "El modelo de sexualidad de la sociedad cristiana medieval, norma y transgresión". A: *Cuadernos de CEMyR* 16, p. 167-191.
- BONALES, J. (2015) *Construint fronteres. Història territorial de la vall d'Andorra*, ed. Consell General, Andorra.
- BUYREU, J. (2005a) "Aspectes polítics i socials a l'Andorra de l'època moderna". A: BELENGUER, ERNEST; VELA, SUSANNA. *Història d'Andorra*, Edicions 62, Barcelona.
- BUYREU, J. (2005b) "Aspectes polítics i socials a l'Andorra de l'època moderna", p. 217-238. A: BUYREU, JORDI. *Institucions i conflictes a la Catalunya moderna*, Rafael Dalmau, Editor, Barcelona.
- BUYREU, J. (2015) "La guerra de Successió i les seves conseqüències com a eixos vertebradors del segle XVIII andorrà". A: Puig, Antoni. *Polític andorrà* (edició a cura d'Ignasi Baiges), Consell General, Andorra.
- BUYREU, J; GUAL, V; GUAL, S; JORBA, X; MASDÉU, R; SASTRE, A. (2019) "Estudi demogràfic de l'Andorra moderna (segles XVI-XIX): un estat de la qüestió". A: *Actes del VIII Congrés d'Història Moderna de Catalunya: Catalunya i el Mediterrani*, Pedralbes, Revista d'Història Moderna, Àrea d'Història Moderna de la Universitat de Barcelona.

CODINA, O. (2005) *De fer et de laine. Les vallées andorranes du XVI<sup>e</sup> au XIX<sup>e</sup> siècle*, Presses Universitaires de Perpignan, Perpinyà.

CODINA, O. (2009) "L'economia andorranera moderna. El món de l'intercanvi". A: *Andorra, un profund i llarg viatge*, Govern d'Andorra i Fundació Crèdit Andorrà, Andorra.

COMAS, D. (1993) "Els canvis recents del sistema familiar als Pirineus: les pautes del matrimoni i solteria". A: SOULET, JEAN-FRANÇOIS (ed.), *La família als Pirineus*, ed. Govern d'Andorra, Andorra.

GUAL, V. (1991) "Gavatxos", *gascons, francesos. La immigració occitana a la Catalunya moderna (el cas de la Conca de Barberà)*. Rafael Dalmau, Editor, Barcelona.

GUAL, V.; PUIG, R. (2005) "La població andorranera a l'època moderna". A: BELENGUER, ERNEST; VELA, SUSANNA. *Història d'Andorra*, Edicions 62, Barcelona, p. 153-177.

GUERRERO, L. (2006) "Aspectes sanitaris de la vila de Berga (1569-1760)". Tesi doctoral. Facultat de Medicina. Universitat de Barcelona. Barcelona.

HENRY, L. (1983) *Manual de demografia històrica*, Crítica, Barcelona.

HOUDAILLE, J. (1978) "Un indicateur de pratique religieuse : la célébration saisonnière des mariages avant, pendant et après la révolution française (1740-1829)". A : *Population*, 33e année, n°2, p. 367-380.

<http://www.persee.fr/web/revues/home/prescript/article/pop-0032-4663-1978-num-33-2-16735>

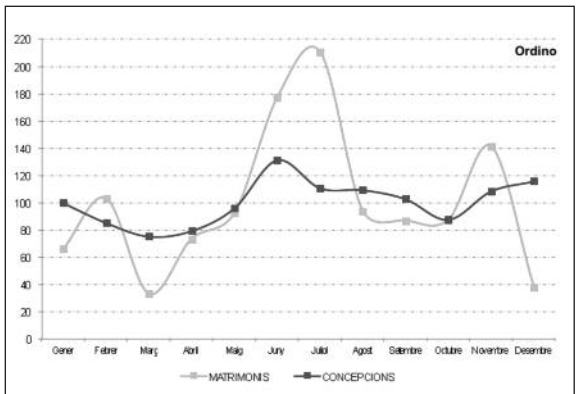
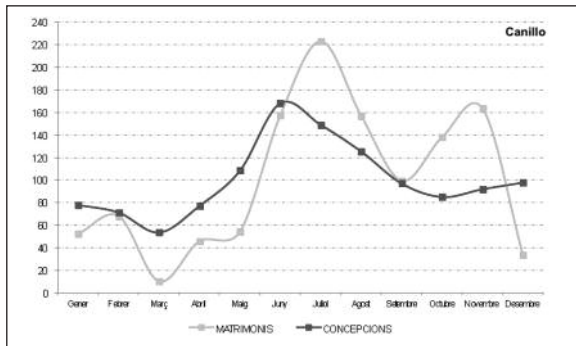
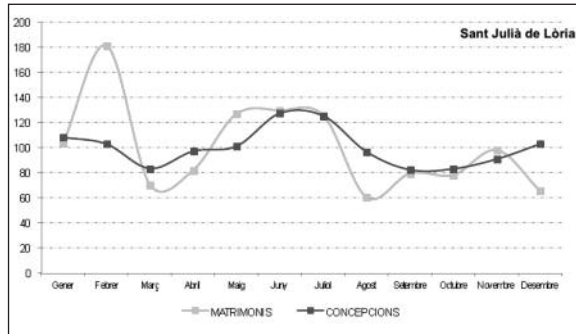
(Consulta: dia 14 de juny de 2015).  
 JORBA, X. (2006) "La demografia d'Òdena i Rubió a l'edat moderna". A: *Miscel·lània Aqualatensia* (12), p. 65-141.

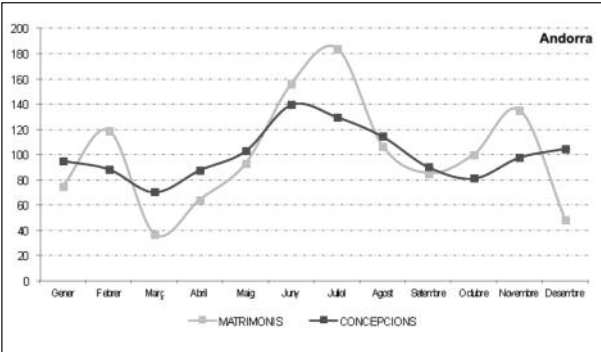
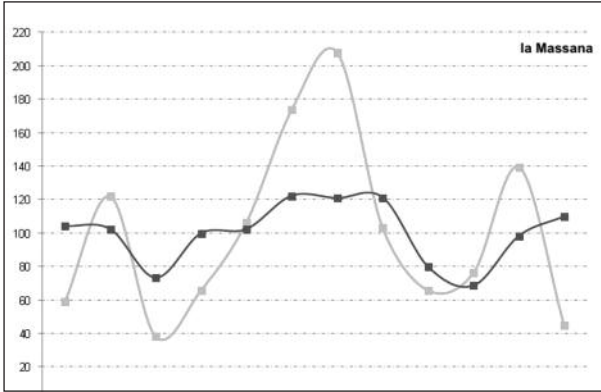
LEDO, J., SIMÓ-NOGUERÀ, C. X. I PAVIA, J. M. (2018). "Abstención

**Annex:**

Gràfiques per parròquies i general del Principat d'Andorra en què es comparen matrimonis i concepcions:

Font: elaboració pròpia.





Nota: Andorra fa referència a les dades agregades del conjunt del Principat. Font: elaboració pròpia.

sexual durante la Cuaresma en Andalucía a lo largo del siglo XX y su impacto en la estacionalidad de los nacimientos". A: *Revista Internacional de Sociología* 76(3): e107. <https://doi.org/10.3989/ris.2018.76.3.17.12>

MASDÉU, R. (2015) "Reconstrucció de famílies de la parròquia de Sant Just Desvern (1509-1936). Un estudi de demografia històrica". Tesis doctoral. Departament d'Història Moderna i Contemporània. Universitat Autònoma de Barcelona. Barcelona.

PEYTAVI, J. (2010) *Antroponímia, poblament i immigració a la Catalunya moderna. L'exemple dels comtats de Rosselló i Cerdanya (segles XVI-XVIII)*. Institut d'Estudis Catalans, Barcelona.

POJADA, P. (2011) "Les xarxes comercials transpirenques al segle XVII". A: DANTÍ, JAUME (coord.). *Les xarxes urbanes a la Catalunya dels segles XVI i XVII*, Rafael Dalmau, Editor, Barcelona.

POJADA, P. (2015) "Pere Fizes, Barcelona i el comerç transpirenenc a la segona meitat del segle XVII". A: DANTÍ, JAUME (coord.): *L'articulació del territori a la Catalunya moderna*, Rafael Dalmau, Editor, Barcelona.

RIERA, J. C. (1990) "Aspectos sanitarios de los archivos parroquiales del valle de Arán, siglos XVII-XVIII". Tesis doctoral. Facultat de Medicina. Universitat de Barcelona. Barcelona.

VELA, S. (2005) "Andorra entre els segles XII-XV". A: BELENGUER, ERNEST; VELA, SUSANNA. *Història d'Andorra*, Edicions 62, Barcelona.

VILA, A. (1995) "Aspectes sanitaris de l'arxiu de la parròquia de Sant Ot de la Seu d'Urgell. Segles XVII, XVIII." Tesis doctoral. Vols I i II. Facultat de Medicina. Universitat de Barcelona. Barcelona.